

## ■事業の概況

当連結会計年度の業績は下記のとおりとなりました。

預金積金の期末残高は前期比37,613百万円増加して2,270,355百万円となり、貸出金の期末残高は前期比31,601百万円増加して1,179,781百万円となりました。また、純資産の期末残高は14,228百万円減少して167,969百万円となりました。

損益の状況につきましては、経常収益は前期比504百万円増収の27,207百万円となりました。一方、経常費用は前期比3,761百万円増加の23,681百万円となりました。その結果、経常利益は前期比3,257百万円減益の3,525百万円、親会社株主に帰属する当期純利益は前期比2,315百万円減益の2,663百万円となりました。

なお、連結自己資本比率は前期比0.42ポイント低下して15.39%となりました。

## ■主要な経営指標等

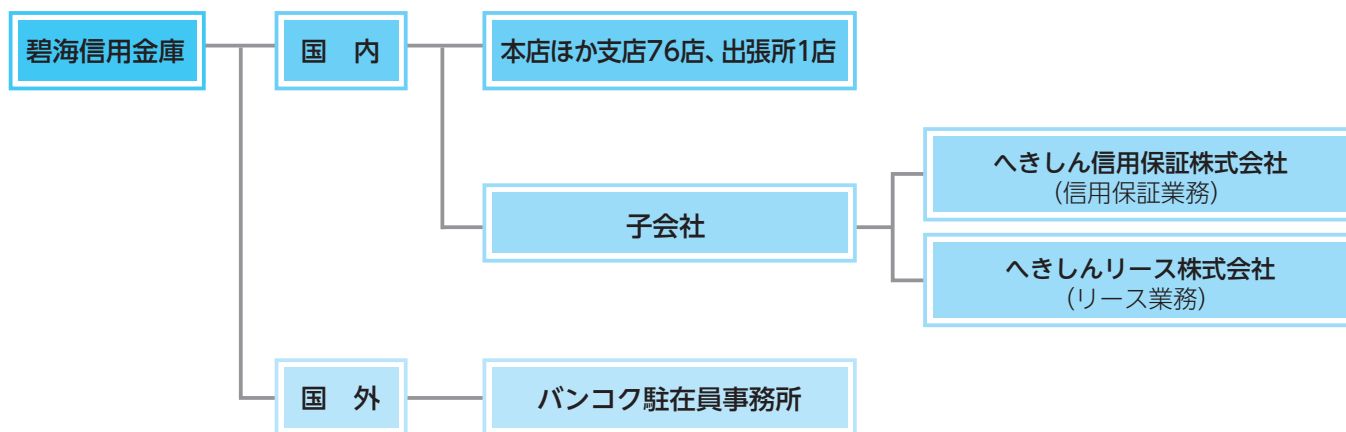
(単位：百万円)

		2018年度	2019年度	2020年度	2021年度	2022年度
利益	連結経常収益	27,071	26,374	27,179	26,703	27,207
	連結経常利益	5,264	5,264	4,722	6,782	3,525
	親会社株主に帰属する当期純利益	3,753	3,569	3,570	4,979	2,663
資産	連結純資産額	186,098	177,554	188,371	182,198	167,969
	連結総資産額	2,339,731	2,354,315	2,562,823	2,555,019	2,479,981
連結自己資本比率		16.12%	15.64%	15.60%	15.81%	15.39%

## ■碧海信用金庫グループの主要な事業の概要

### 組織の構成

当金庫グループは、当金庫、子会社2社で構成され、信用金庫業務を中心に、信用保証業務、リース業務などの金融サービスを提供しています。



## ■当金庫の子会社等に関する事項

会社名	所在地	主な事業の内容	設立年月日	資本金 (百万円)	当金庫 議決権比率	子会社等の 議決権比率	支配関係
へきしん信用保証株式会社	安城市今本町 4丁目7番3号	信用保証業務	1989年2月28日	30	70%	30%	子会社
へきしんリース株式会社	安城市今本町 4丁目7番3号	リース業務	1984年4月3日	30	100%	—	子会社